

Nr. 489 / 02.11.2011

**RAPORT
“ABANDON ȘCOLAR” JUDEȚUL HUNEDOARA
SEPTEMBRIE 2011**

1. Elevi în situația de abandon școlar. Conform art.68, alin.5 din Regulamentul de organizare și funcționare a învățământului preuniversitar: „Elevul care nu frecventează cursurile de zi ale unei clase din învățământul obligatoriu, depășind cu mai mult de 2 ani vârsta clasei respective, se află în situație de abandon școlar”.

În județ, conform datelor transmise de unitățile școlare la începutul anului școlar 2011-2012, au fost înregistrate un număr de **171 cazuri de elevi în situația de abandon școlar**, cu 6 cazuri mai puțin decât la începutul anului școlar 2010-2011.

În urma analizării datelor se observă o scădere a indicelui abandonului școlar în zona Deva, Călan, Petrila, Petroșani, iar în Simeria nu s-a înregistrat nici un caz de abandon. În celelalte zone ne confruntăm cu o creștere a indicelui abandonului școlar în: Uricani, Vulcan, Orăștie, Ilia, Hațeg, Brad, Hunedoara.

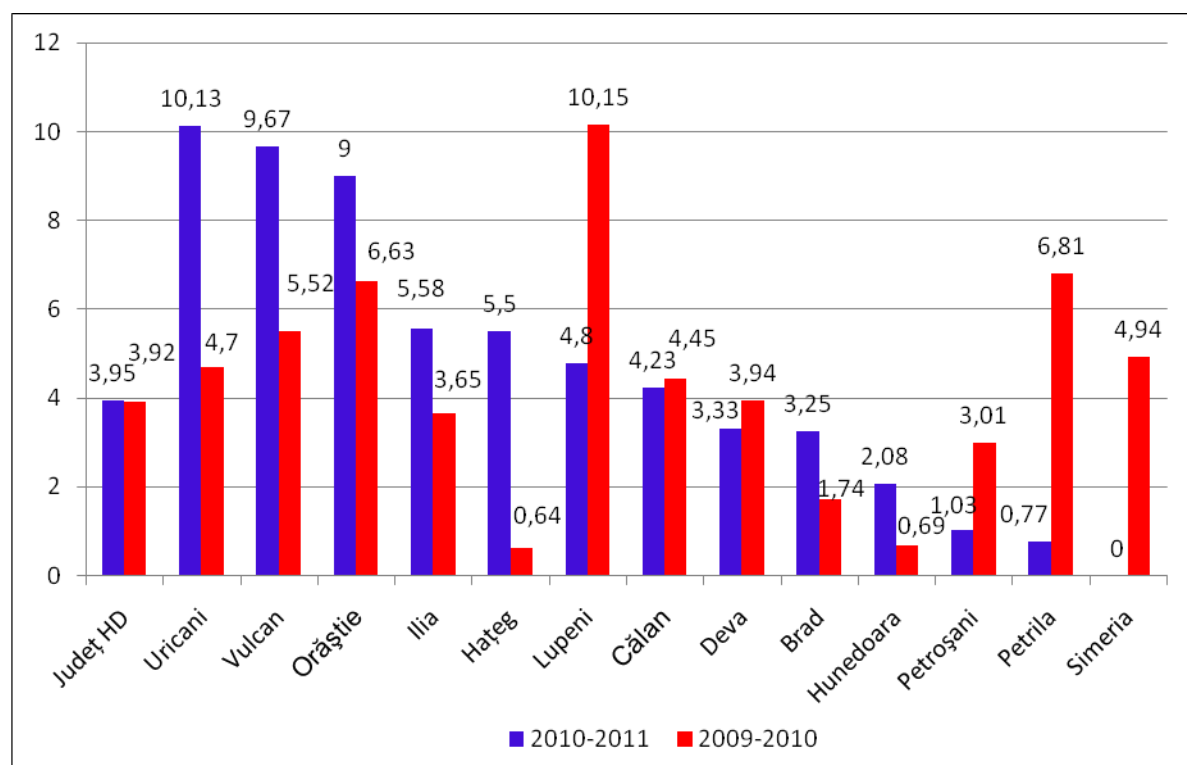


Fig.1 Indicele de abandon școlar raportat la 1000 de elevi



Conform datelor transmise de unitățile școlare în anul 2010 și 2011, cazurile de abandon se înregistrează cu precădere în clasa a V a și a IX a, când se trece de la un ciclu școlar la altul.

Din analiza datelor în acest an principala cauză a abandonului școlar a fost depășirea vârstei în urma repetenției (62 elevi-36% din elevii aflați în abandon), comparativ cu studiul efectuat anul trecut în care principalul factor în abandonarea școlii a fost dezinteresul față de școală (77 elevi-43,5% din elevii aflați în abandon).

Numărul ridicat de elevi ce au abandonat școala ca urmare a depășirii vârstei se înregistrează în zona Valea Jiului (41,9 %) și Orăștie (16%). În Valea Jiului acest fenomen predomină la Școala Generală nr. 6 Vulcan și Grup Școlar "Retezat" Uricani.

Alte cauze identificate de unitățile școlare pentru abandonul școlar cu o incidență mai mare, în funcție de zonă sunt:

- dezinteres (Valea Jiului 33,3 %; Orăștie 25 %)
- necunoscute (Valea Jiului 90,5 % - Vulcan 76,2 %)
- condiții materiale precare (Deva 42,1%; Călan 26,3%)
- elev plecat în străinătate (Deva 30,8%; Hațeg 23,1%)
- căsătorie (Orăștie 50%; Deva 30%)

În funcție de variabila sex băieții abandonează școala în proporție de 56,7%, iar fetele 43,3%. Raportându-ne la motivele abandonului se observă că fetele abandonează școala în urma depășirii de vârstă, căsătoriei și repetenției, iar băieții datorită depășirii de vârstă și dezinteresului manifestat față de procesul instructiv-educativ.

Cele mai multe cazuri de abandon școlar apar la vârsta de 15 ani, cauza fiind la 25% dintre aceștia dezinteresul față de școală. Din analiza datelor rezultă că în intervalul 15-19 ani apare fenomenul de căsătorie și sarcină cu precădere în zona Orăștie și Deva.

2. Elevi cu risc de abandon școlar

a. Tabel nominal cu elevii aflați în risc de abandon școlar care în anul școlar 2010-2011 nu au frecventat deloc cursurile

În județ au fost înregistrate un număr de 183 cazuri de elevi aflați în risc de abandon școlar care nu au frecventat deloc cursurile în anul școlar 2010-2011, din care 42 elevi (23,1% din cei care nu au frecventat cursurile) sunt în clasa a IX a.

Din cei 183 elevi identificați în risc de abandon școlar, 158 nu au revenit nici în acest an școlar la cursuri, rezultând faptul că în anul viitor școlar vor fi declarați în abandon.

Cele mai multe cazuri se înregistrează în zona Valea Jiului (45,4 %), fiind identificate ca și cauze: dezinteresul față de școală (22,9%), elev plecat în străinătate (12,0%) și pentru o mare parte din elevi cauzele nefrecventării sunt necunoscute (56,6%).

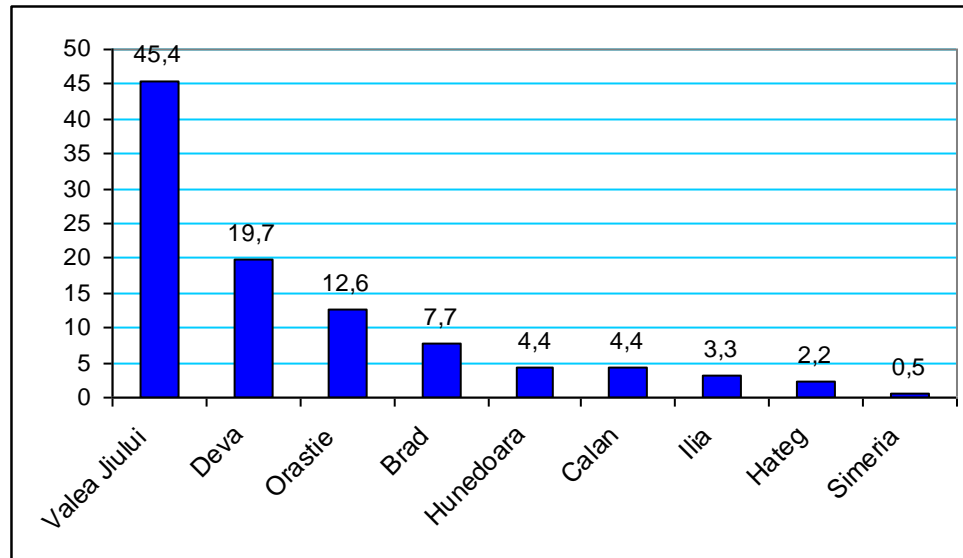


Fig. 2 Distribuția cazurilor de nefrecventare pentru anul școlar 2010-2011

Alte cauze identificate de unitățile școlare pentru nefrecventarea cursurilor în anul școlar 2010-2011 cu o incidență mai mare, în funcție de zonă sunt:

- dezinteres (Orăștie 47,8 %; Brad 42,9%; Deva 33,3%)
- condiții materiale precare (Deva 52,8%; Hateg 50%)
- elev plecat în străinătate (Brad 50% , Hațeg 25%)
- angajare (Orăștie 26,1%)
- sarcină (Hațeg 25%)

Cele mai multe cazuri de elevi care nu au frecventat cursurile în anul școlar 2010-2011 se înregistrează în mediul urban (peste 60%), iar în funcție de variabila sex 57,4% sunt băieți și incidența acestor cazuri este mai mare la vârsta de 16 ani (11,5%).

2b. Tabel nominal cu elevii repenți în anul școlar 2010-2011

În județ numărul elevilor care în anul școlar 2010-2011 au rămas repenți este de 1316, din care 78 sunt repenți pentru a doua oară, cel mai mare procent al acestora înregistrându-se în clasa a V-a de 19,7%.

În ciclul primar și gimnazial ponderea elevilor rămași repenți pentru corigențe la mai mult de două materii este mai mare decât în ciclul liceal unde repenția este datorată scăderii notei la purtare sub 6 pentru absențele acumulate.

Comparativ cu anul 2009-2010 numărul elevilor repenți a crescut cu 449 de cazuri, astfel încât numărul elevilor repenți raportat la numărul elevilor înscriși pe județ a crescut de la 1,48 la 2,3. Însă numărul elevilor aflați în situația de a repeta pentru a doua oară a scăzut de la 118 cazuri (an școlar 2009-2010) la 78 cazuri înregistrate în an școlar 2010-2011.

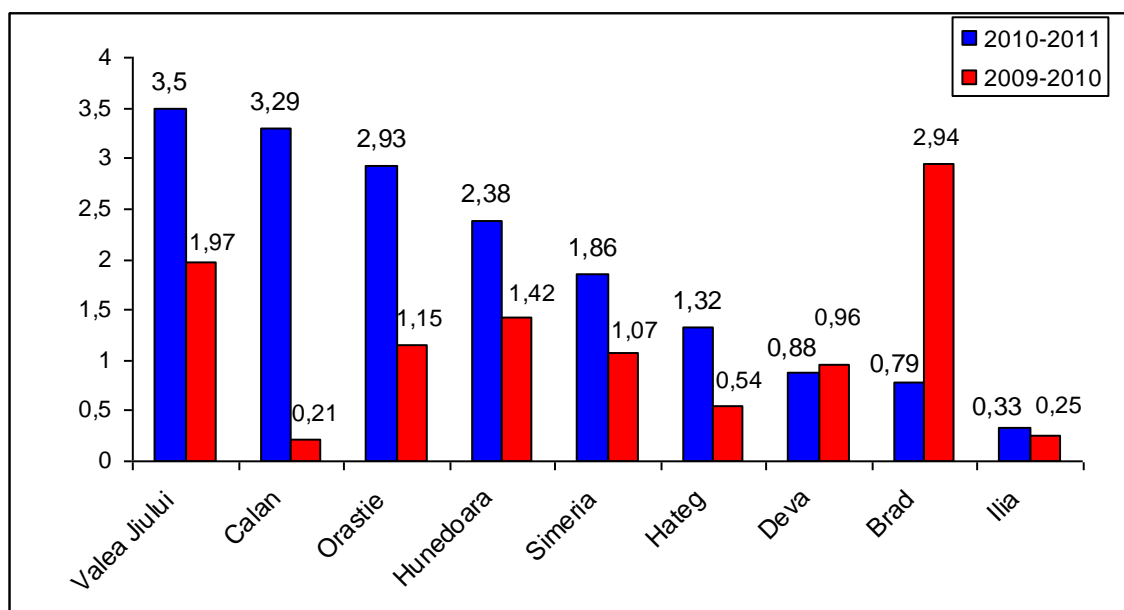


Fig. 3 Distribuția pe zone a elevilor repetenți în anii școlari 2009-2010/2010-2011

În anul școlar 2009-2010, cât și în 2010-2011 elevii claselor a IX a și a V a sunt într-un procentaj mai mare în situația de repetenție. Doar băieții rămân repetenți datorită notei scăzute la purtare pentru comportament sau au fost exmatriculați cu drept de reînscrisere. În cazul fetelor nota scăzută la purtare sub 6 se datorează numărului mare de absențe.

c. Tabel nominal cu elevii care nu au frecventat deloc cursurile de la începutul anului școlar 2011-2012

În județ au fost înregistrate un număr de 263 cazuri de elevi care nu au frecventat deloc cursurile de la începutul anului școlar 2011-2012, astfel încât numărul elevilor aflați în această situație este mai mic cu 88 față de anul trecut școlar.

Totuși se înregistrează o situație similară între anul acesta și anul trecut școlar privind incidența acestui fenomen la elevii claselor a IX a.

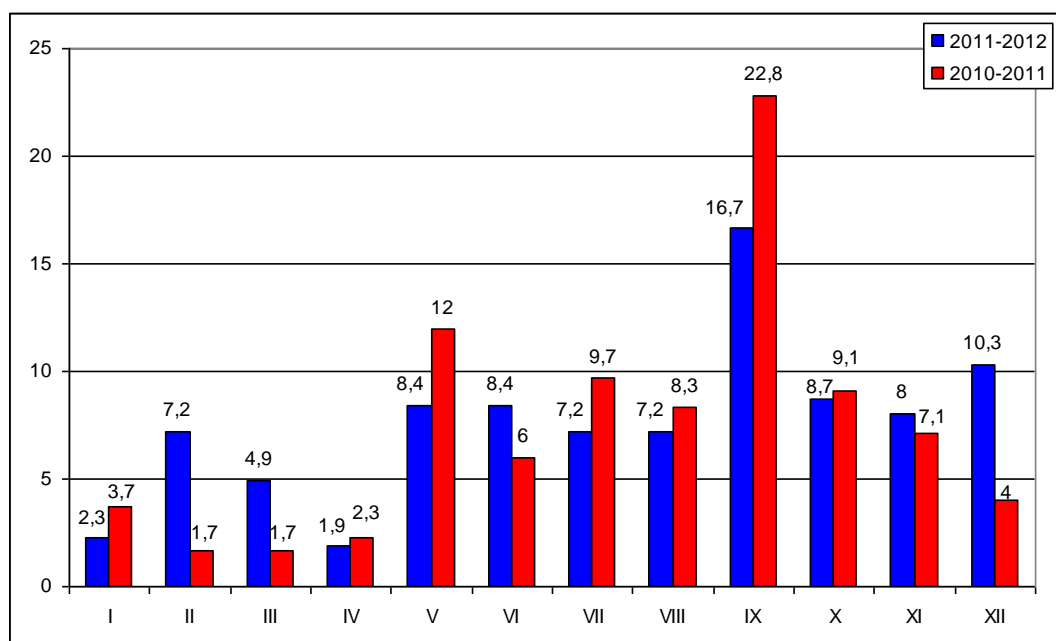


Fig. 4 Distribuția pe clase a elevilor ce nu au frecventat deloc cursurile în anii școlari: 2010-2011, 2011-2012

În ceea ce privește cauzele pentru care elevii nu au frecventat deloc cursurile atât în anul școlar 2010-2011, cât și 2011-2012 cele mai frecvente identificate au fost: elevul plecat în străinătate, dezinteresul față de școală, angajare.

2d. Tabel nominal cu elevii care au acumulat de la începutul anului școlar un număr mai mare de 40 absențe nemotivate.

În județ au fost înregistrate un număr de 134 cazuri de elevi care au acumulat de la începutul anului școlar un număr mai mare de 40 absențe nemotivate, cele mai multe cazuri înregistrându-se în zona Deva 26,9%.

Elevii absentează cel mai mult în clasa a IX a, și cele mai frecvente cauze ale absenteismului sunt: dezinteresul față de școală 19,4%, elevul plecat în străinătate 15,7 %, condiții materiale precare 15,7%, părinți plecați în străinătate 14,9% și angajare 9%. În ceea ce privește distribuția cazurilor de absenteism în funcție de sex, rezultă că 61,2% sunt băieți, fetele fiind într-un procent de 38,8%.

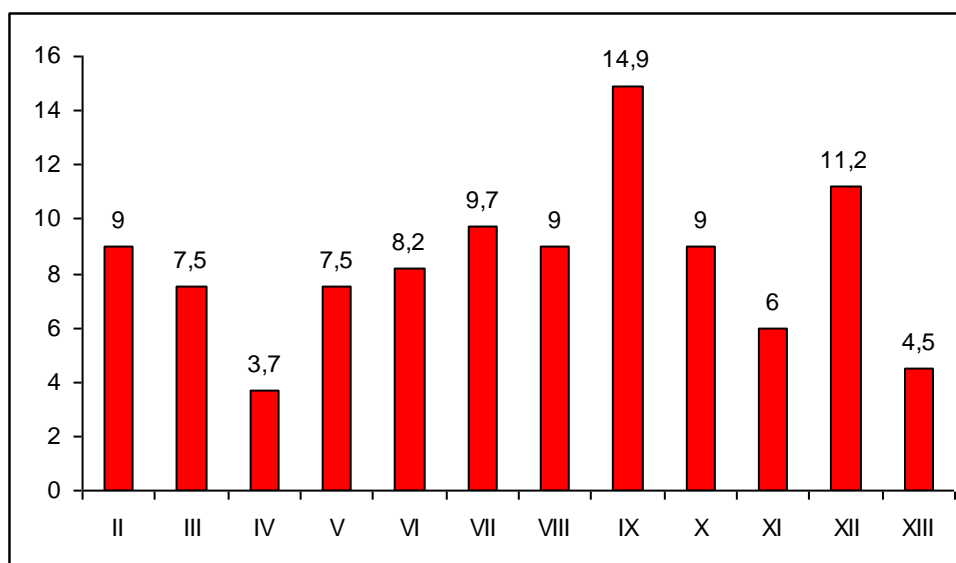


Fig.5 Distribuția cazurilor de absenteism pe clase

CONCLUZII

- Elevii aflați în situație de risc de abandon școlar (elevi ce nu au frecventat deloc cursurile în anul școlar 2010-2011, de la începutul anului școlar 2011-2012, repetenți, elevi ce au acumulat peste 40 de absențe) sunt în număr de 1896, ceea ce înseamnă 3,36% din populația școlară a județului Hunedoara;
- Rata cea mai mare a abandonului școlar se înregistrează în clasa a IX a și a V a;
- Numărul elevilor care rămân repetenți pentru a doua oară este mai mare în clasa a V a;
- Depășirea vârstei reprezintă cauza cea mai frecvent identificată pentru abandonul școlar;
- Frecvența elevilor aflați în risc de abandon școlar este mai mare pentru clasa a IX a;
- Numărul elevilor aflați în risc de abandon este mai mare pentru mediul urban, decât pentru rural;
- Băieții se află într-un număr mai mare în situația de risc de abandon școlar.
- Profilul elevului aflat în abandon școlar:

Masculin		Feminin	
urban	rural	urban	rural
<ul style="list-style-type: none"> • 15 ani • depășit de vârstă • clasa a V a 	<ul style="list-style-type: none"> • 15 ani • 18 ani • depășit de vârstă • clasa a Va • clasa a IX a 	<ul style="list-style-type: none"> • 15 ani • 19 ani • depășit de vârstă • clasa aVII a • clasa a IX a 	<ul style="list-style-type: none"> • 15 ani • depășit de vârstă • clasa a VI a • clasa a IX a

Anexa 1

ELEVI ÎN ABANDON ȘCOLAR

Tabel 1.1 Distribuția pe zone an școlar 2010-2011:

An școlar 2010-2011				
Zona	Număr elevi	%*	Rata abandon % **	Indice / 1000 elevi ***
Uricani	10	5,8	1,01	10,13
Vulcan	30	17,6	0,96	9,67
Orăștie	31	18,1	0,90	9,00
Ilia	6	3,5	0,56	5,58
Hateg	17	9,9	0,54	5,50
Lupeni	14	8,2	0,48	4,8
Călan	6	3,5	0,42	4,23
Deva	26	15,2	0,33	3,33
Brad	9	5,3	0,32	3,25
Hunedoara	14	8,2	0,21	2,08
Petroșani	6	3,5	0,10	1,03
Petrila	2	1,2	0,08	0,77
Total județ	171	100,0	0,39	3,95

*reprezintă procentul din numărul de elevi aflați în abandon școlar

**reprezintă procentul din numărul de elevi înscriși în învățământul obligatoriu pe zone școlare

***reprezintă indicele calculat la 1000 elevi

Tabel 1.2 Distribuția pe zone an școlar 2009-2010:

An școlar 2009 - 2010				
Zona	Număr elevi	% *	Rata abandon %**	Indice / 1000 elevi ***
Lupeni	32	18,27	1,01	10,15
Petrila	19	10,73	0,68	6,81
Orăștie	23	13	0,66	6,63
Vulcan	18	10,1	0,55	5,52
Simeria	8	4,5	0,49	4,94
Uricani	5	2,8	0,47	4,70
Călan	6	3,4	0,44	4,45
Deva	32	18,1	0,39	3,94
Ilia	4	2,3	0,36	3,65
Petroșani	18	10,1	0,30	3,01



CENTRUL JUDEȚEAN DE RESURSE ȘI ASISTENȚĂ EDUCAȚIONALĂ HUNEDOARA



MINISTERUL
EDUCAȚIEI
CERCETĂRII
TINERETULUI
ȘI SPORTULUI

Brad	5	2,8	0,17	1,74
Hunedoara	5	2,8	0,07	0,69
Hateg	2	1,1	0,06	0,64
Total județ	177	100,0	0,39	3,92

*reprezintă procentul din numărul de elevi aflați în abandon școlar

**reprezintă procentul din numărul de elevi înscriși în învățământul obligatoriu pe zone școlare

***reprezintă indicele calculat la 1000 elevi

Tabel 1.3 Distribuția pe clase:

Clasa	Număr elevi	%
I	3	1,8
II	2	1,2
III	5	2,9
IV	4	2,3
V	22	12,9
VI	18	10,5
VII	16	9,4
VIII	10	5,8
IX	26	15,2
X	11	6,4
NR	54	31,6
Total	171	100,0

Tabel 1.4 Distribuția în funcție de mediul de proveniență:

Mediul de proveniență	Număr elevi	%
Urban	122	71,4
Rural	45	26,3
NR	4	2,3
Total	171	100,0

Tabel 1.5 Distribuția în funcție de sex:

Sex	Număr elevi	%
Masculin	97	56,7
Feminin	74	43,3
Total	171	100,0

Tabel 1.6 Distribuția în funcție de vârstă:

Vârsta (ani)	Număr elevi	%
7	2	1,2
8	2	1,2
9	3	1,8
10	3	1,8
11	5	2,9
12	2	1,2
13	6	3,5
14	7	4,1
15	18	10,5
16	6	3,5
17	11	6,4
18	11	6,4
19	9	5,3
NR	86	50,3
Total	171	100,0

Tabel 1.7 Distribuția în funcție de cauzele abandonului:

Cauze	Număr elevi	%
Depășit de vârstă	62	36,3
Dezinteres	24	14,0
Necunoscute	21	12,3
Condiții materiale precare	19	11,1
Elevul plecat în străinătate	13	7,6
Căsătorie	10	5,8
Neprezentat	7	4,1
Repetenție	5	2,9
Sarcină	3	1,8
NR	3	1,8
Angajare	1	0,6
Boală/accident	1	0,6
Handicap	1	0,6
Familie dezorganizată	1	0,6
Total	171	100,0

Tabel 1.8 Distribuția pe unități de învățământ:

Nr. crt	Unitatea de învățământ	Număr elevi	%
1	Școala Generală Nr. 6 Vulcan	24	14,0
2	Grup Școlar "Nicolaus Olahus" Orăștie	18	10,5
3	Colegiul Național "Aurel Vlaicu" Orăștie	12	7,0
4	Grup Școlar "Teglas Gabor" Deva	11	6,4
	Grup Școlar Industrial Minier Lupeni	11	6,4
5	Grup Școlar "Retezat" Uricani	10	5,8
6	Grup Școlar de Telecomunicații și Lucrări Publice Hunedoara	7	4,1
	Școala Generală Pui	7	4,1
7	Grup Școlar "Grigore Moisil" Deva	6	3,5
	Grup Școlar "Ovid Densusianu" Călan	6	3,5
	Colegiul Național "I.C.Brătianu" Hațeg	6	3,5
	Liceul Teoretic "Silviu Dragomir" Ilia	6	3,5
8	Colegiul Național de Informatică "Traian Lalescu" Hunedoara	5	2,9
	Colegiul Tehnic "Mihai Viteazu" Vulcan	5	2,9
9	Colegiul "Ion Mincu" Deva	3	1,8
	Liceul Teoretic Lupeni	3	1,8
	Colegiul Național "Avram Iancu" Brad	3	1,8
	Grup Școlar "Crișan" Criscior	3	1,8
10	Colegiul Tehnic "Dragomir Hurmuzescu" Deva	2	1,2
	Liceul Teoretic Ghelari	2	1,2
	Colegiul Economic "Hermes" Petroșani	2	1,2
	Școala Generală "I.G.Duca" Petroșani	2	1,2
	Școala Generală "Avram Iancu" Baia de Criș	2	1,2
	Școala Generală Reea	2	1,2
11	Colegiul Tehnic "Transilvania" Deva	1	0,6
	Școala Generală " Andrei Șaguna" Deva	1	0,6
	Școala Generală Certeju de Sus	1	0,6
	Școala Generală Șoimus	1	0,6
	Colegiul Național "Mihai Eminescu" Petroșani	1	0,6
	Colegiul Tehnic "Constantin Brancuși" Petrila	1	0,6
	Școala Generală "I.D.Sârbu" Petrila	1	0,6
	Școala Generală "Sfânta Varvara" Aninoasa	1	0,6
	Școala Generală Nr.4 Vulcan	1	0,6
	Școala Generală "I.Buteanu" Buceș	1	0,6
	Școala Generală Petros	1	0,6
	Școala Generală Sîntămăria-Orlea	1	0,6
	Școala Generală "C. Daicovici" Beriu	1	0,6
	Total	171	100

Anexa 2

ELEVI AFLAȚI ÎN RISC DE ABANDON ȘCOLAR CARE ÎN ANUL ȘCOLAR 2010-2011
NU AU FRECVENTAT DELOC CURSURILE

Tabel 2.1 Distribuția pe zone:

Zona școlară	Număr elevi	%
Vulcan	37	20,1
Deva	36	19,7
Petroșani	13	17,1
Lupeni	24	13,1
Orastie	23	12,6
Brad	14	7,7
Hunedoara	8	4,4
Calan	8	4,4
Ilia	6	3,3
Petrila	5	2,7
Uricani	4	2,2
Hateg	4	2,2
Simeria	1	0,5
Total	183	100,0

Tabel 2.2 Distribuția pe clase:

Clasa	Număr de elevi	%
I	7	3,8
II	3	1,6
III	3	1,6
IV	4	2,2
V	17	9,3
VI	6	3,3
VII	13	7,1
VIII	15	8,2
IX	42	23,1
X	16	8,8
XI	10	5,5
XII	11	6,0
XIII	4	2,2
NR	32	17,0
Total	183	100,0

Tabel 2.3 Distribuția în funcție de mediul de proveniență:

Mediul de proveniență	Număr de elevi	%
Urban	145	79,2
Rural	38	20,8
Total	183	100,0

Tabel 2.4 Distribuția în funcție de cauzele nefrecventării:

Cauzele nefrecventării	Număr de elevi	%
Dezinteres	54	29,5
Necunoscute	50	27,3
Condiții materiale precare	28	15,3
Elevul plecat în străinătate	23	12,6
Angajare	7	3,8
Familie dezorganizată	3	1,6
Părinți plecați în străinătate	3	1,6
Handicap	3	1,6
Distanța mare față de școală	3	1,6
Căsătorie	2	1,1
Boală/accident	2	1,1
Vagabondaj	2	1,1
Sarcină	1	0,5
Depășit de vârstă	1	0,5
Neprezentat	1	0,5
Total	183	100,0

Tabel 2.5 Elevi care în anul 2010-2011 nu au frecventat deloc cursurile, dar în acest an școlar s-au reîntors la școală:

Au revenit în anul școlar 2011-2012	Număr de elevi	%
Da	25	13,7
Nu	158	86,3
Total	183	100,0

Tabel 2.6 Distribuția pe unități de învățământ:

Unitatea de învățământ	Număr de elevi	%
Colegiul Tehnic "Mihai Viteazu" Vulcan	37	20,2

Grup Școlar Industrial Minier Lupeni	18	9,8
Colegiul "Ion Mincu" Deva	16	8,7
Colegiul Tehnic Agricol "Al. Borza" Geoagiu	16	8,7
Grup Școlar "Teglas Gabor" Deva	9	4,9
Grup Școlar "Ovid Densușianu" Călan	8	4,4
Colegiul Tehnic "Dragomir Hurmuzescu" Deva	7	3,8
Colegiul Național "Avram Iancu" Brad	7	3,8
Grup Școlar "Crișan" Criscior	7	3,8
Colegiul Tehnic "Matei Corvin" Hunedoara	6	3,3
Liceul Teoretic Lupeni	6	3,3
Colegiul Tehnic "Dimitrie Leonida" Petroșani	5	2,7
Colegiul Național "Aurel Vlaicu" Orăștie	5	2,7
Școala Generală "I.G.Duca" Petroșani	4	2,2
Grup Școlar "Retezat" Uricani	4	2,2
Grup Școlar "Grigore Moisil" Deva	3	1,6
Colegiul Economic "Hermes" Petroșani	3	1,6
Colegiul Tehnic "Constantin Brîncuși" Petrila	3	1,6
Colegiul Național "I.C.Brătianu" Hațeg	3	1,6
Școala Generală Ohaba	3	1,6
Școala Generală "I.D.Sârbu" Petrila	2	1,1
Grup Școlar "Nicolaus Olahus" Orăștie	2	1,1
Școala Generală Gurasada	2	1,1
Școala Generală Certeju de Sus	1	0,5
Colegiul Național de Informatică "Traian Lalescu" Hunedoara	1	0,5
Școala Generală "Sfânta Varvara" Aninoasa	1	0,5
Grup Școlar de Telecomunicații și Lucrări Publice Hunedoara	1	0,5
Școala Generală Rîu de Mori	1	0,5
Școala Generală Hărău	1	0,5
Liceul Teoretic "Silviu Dragomir" Ilia	1	0,5
Total	183	100,0

Tabel 2.7 Distribuția în funcție de sex:

Sex	Număr de elevi	%
Masculin	105	57,4
Feminin	78	42,6
Total	183	100,0

Tabel 2.8 Distribuția pe vârste:

Vârsta (ani)	Număr de elevi	%
7	1	0,5



CENTRUL JUDEȚEAN DE RESURSE ȘI ASISTENȚĂ EDUCAȚIONALĂ HUNEDOARA



MINISTERUL
EDUCAȚIEI
CERCETĂRII
TINERETULUI
ȘI SPORTULUI

8	3	1,6
9	3	1,6
10	5	2,7
12	11	6,0
13	10	5,5
14	9	4,9
15	15	8,2
16	21	11,5
17	10	5,5
18	14	7,7
19	2	1,1
20	1	0,5
21	1	0,5
24	1	0,5
25	2	1,1
31	1	0,5
32	1	0,5
34	1	0,5
NR	71	38,5
Total	183	100,0

Anexa 3

ELEVI REPETENȚI ÎN ANUL ȘCOLAR 2010-2011

Tabel 3.1 *Distribuția pe zone școlare:*

Zona școlară	Număr elevi	%
Lupeni	282	21,4
Hunedoara	216	16,3
Petroșani	192	14,6
Orastie	131	10,0
Vulcan	106	8,1
Petritla	102	7,8
Deva	97	7,4
Calan	64	4,8
Hateg	46	3,5
Simeria	34	2,6
Brad	29	2,2
Uricani	13	1,0
Ilia	4	0,3
Total	1316	100,0

Tabel 3.2 *Distribuția pe clase:*

Clasa	Număr elevi	%
I	11	0,8
II	24	1,8
III	25	1,9
IV	22	1,7
V	122	9,3
VI	103	7,8
VII	128	9,7
VIII	63	4,8
IX	290	22,0
X	181	13,8
XI	141	10,7
XII	126	9,6
XIII	68	5,2
XIV	6	0,5
NR	6	0,5
Total	1316	100,0

Tabel 3.3 Distribuția pe sexe:

Sex	Număr elevi	%
Masculin	850	64,6
Feminin	464	35,3
NR	2	0,2
Total	1316	100,0

Tabel 3.4 Distribuția pe unități de învățământ:

Unitatea de învățământ	Număr elevi	%
Grup Școlar Industrial Minier Lupeni	224	17,0
Colegiul Tehnic "Dimitrie Leonida" Petroșani	106	8,1
Colegiul Tehnic "Mihai Viteazu" Vulcan	99	7,5
Grup Școlar de Telecomunicații și Lucrări Publice Hunedoara	85	6,5
Colegiul Tehnic "Constantin Brancuși" Petrila	83	6,3
Grup Școlar "Nicolaus Olahus" Orăștie	75	5,7
Colegiul Tehnic "Matei Corvin" Hunedoara	72	5,5
Grup Școlar "Ovid Densușianu" Călan	64	4,9
Liceul Teoretic Lupeni	58	4,4
Colegiul Național "I.C.Brătianu" Hațeg	35	2,7
Colegiul Tehnic de Transport Feroviar "A. Saligny" Simeria	34	2,6
Colegiul Național "Mihai Eminescu" Petroșani	31	2,4
Colegiul Național "Aurel Vlaicu" Orăștie	30	2,3
Colegiul Tehnic "Dragomir Hurmuzescu" Deva	29	2,2
Colegiul Economic "Emanuil Gojdu" Hunedoara	27	2,1
Colegiul Economic "Hermes" Petroșani	27	2,1
Grup Școlar "Crișan" Criscior	25	1,9
Colegiul Tehnic Agricol "Al. Borza" Geoagiu	20	1,5
Școala Generală "I.D.Sîrbu" Petrila	19	1,4
Grup Școlar "Grigore Moisil" Deva	17	1,3
Colegiul Național "Iancu de Hunedoara" Hunedoara	17	1,3
Școala Generală "I.G.Duca" Petroșani	17	1,3
Colegiul Tehnic "Transilvania" Deva	13	1,0
Grup Școlar "Retezat" Uricani	13	1,0
Colegiul "Ion Mincu" Deva	11	0,8
Grup Școlar "Teglas Gabor" Deva	10	0,8
Școala Generală Nr.4 Vulcan	7	0,5
Colegiul Național Sportiv "Cetate" Deva	6	0,5
Liceul Teoretic Ghelari	6	0,5



**CENTRUL JUDEȚEAN DE RESURSE ȘI ASISTENȚĂ
EDUCAȚIONALĂ HUNEDOARA**



**MINISTERUL
EDUCAȚIEI
CERCETĂRII
TINERETULUI
ȘI SPORTULUI**

Colegiul Național de Informatică "Carmen Sylva" Petroșani	6	0,5
Liceul Pedagogic "Sabin Drăgoi" Deva	5	0,4
Școala Generală Teliucu Inferior	5	0,4
Școala Generală "Sfânta Varvara" Aninoasa	5	0,4
Școala Generală Sântămăria-Orlea	5	0,4
Colegiul Național de Informatică "Traian Lalescu" Hunedoara	4	0,3
Școala Generală Petros	4	0,3
Liceul Teoretic "Silviu Dragomir" Ilia	4	0,3
Liceul de Muzică și Arte "Sigismund Toduță" Deva	3	0,2
Colegiul Național "Avram Iancu" Brad	3	0,2
Școala Generală "C. Daicovici" Beriu	3	0,2
Școala Generală Turdaș	2	0,2
Colegiul Național "Decebal" Deva	1	0,1
Liceul Teoretic "Traian" Deva	1	0,1
Școala Generală Certeju de Sus	1	0,1
Școala Generală "Avram Incu" Baia de Criș	1	0,1
Școala Generală Răchitova	1	0,1
Școala Generală Reea	1	0,1
Școala Generală Martinești	1	0,1
Total	1316	100,0

Tabel 3.5 *Motivele care au dus la situația de repetenție:*

Motivele care au dus la situația de repetenție:	Număr cazuri	%
Nota scăzută la purtare sub 6 pentru absențe	427	32,4
Corigențe la mai mult de două materii	377	28,6
Nepromovarea corigențelor	276	21,0
Exmatriculare cu drept de reînscris	249	18,9
Nu s-a prezentat la corigențe/la sesiunea pentru amânați	52	4,0
Nota scăzută la purtare sub 6 pentru comportament	11	0,8
Amânați medical	1	0,1

Anexa 4

**ELEVI CARE NU AU FRECVENTAT DELOC CURSURILE DE LA ÎNCEPUTUL ANULUI
ȘCOLAR 2011-2012**

Tabel 4.1 Distribuția pe zone școlare:

Zona școlară	Număr elevi	%
Deva	61	23,2
Hunedoara	45	17,1
Orăștie	35	13,3
Petrla	32	12,2
Petroșani	23	8,7
Lupeni	21	8,0
Hațeg	19	7,2
Brad	9	3,4
Simeria	9	3,4
Călan	7	2,7
Vulcan	1	0,4
Ilia	1	0,4
Total	263	100,0

Tabel 4.2 Distribuția pe unități de învățământ:

Unitatea de învățământ	Număr elevi	%
Colegiul Tehnic "Transilvania" Deva	29	11,0
Colegiul Tehnic "Constantin Brancuși" Petrla	26	9,9
Grup Școlar de Telecomunicații și Lucrări Publice Hunedoara	24	9,1
Colegiul Tehnic "Matei Corvin" Hunedoara	19	7,2
Colegiul Tehnic Agricol "Al. Borza" Geoagiu	13	4,9
Grup Școlar Industrial Minier Lupeni	12	4,6
Colegiul "Ion Mincu" Deva	11	4,2
Grup Școlar "Nicolaus Olahus" Orăștie	11	4,2
Colegiul Tehnic "Dimitrie Leonida" Petroșani	10	3,8
Liceul Teoretic Lupeni	9	3,4
Colegiul Național "I.C.Brătianu" Hațeg	9	3,4
Grup Școlar "Grigore Moisil" Deva	8	3,0
Colegiul Tehnic de Transport Feroviar "A. Saligny" Simeria	8	3,0
Școala Generală "I.G.Duca" Petroșani	7	2,7
Grup Școlar "Ovid Densușianu" Călan	7	2,7
Colegiul Economic "Hermes" Petroșani	6	2,3



**CENTRUL JUDEȚEAN DE RESURSE ȘI ASISTENȚĂ
EDUCAȚIONALĂ HUNEDOARA**



**MINISTERUL
EDUCAȚIEI
CERCETĂRII
TINERETULUI
ȘI SPORTULUI**

Școala Generală "I.D.Sîrbu" Petrila	6	2,3
Grup Școlar "Crișan" Criscior	6	2,3
Colegiul Național "Aurel Vlaicu" Orăștie	5	1,9
Școala Generală Turdaș	5	1,9
Grup Școlar "Teglas Gabor" Deva	4	1,5
Școala Generală Petros	4	1,5
Școala Generală Sîntămăria-Orlea	4	1,5
Liceul de Muzică și Arte Plastice "Sigismund Toduță" Deva	3	1,1
Colegiul Național Sportiv "Cetate" Deva	2	0,8
Colegiul Tehnic "Dragomir Hurmuzescu" Deva	2	0,8
Liceul Pedagogic "Sabin Drăgoi" Deva	2	0,8
Colegiul Național de Informatică "Traian Lalescu" Hunedoara	2	0,8
Colegiul Național "Avram Iancu" Brad	2	0,8
Școala Generală Rîu de Mori	2	0,8
Școala Generală Nr.4 Vulcan	1	0,4
Școala Generală "Avram Iancu" Baia de Criș	1	0,4
Școala Generală Martinești	1	0,4
Școala Generală Hărău	1	0,4
Școala Generală Ohaba	1	0,4
Total	263	100,0

Tabel 4.3 Distribuția pe clase:

Clasa	Număr elevi	%
I	6	2,3
II	19	7,2
III	13	4,9
IV	5	1,9
V	22	8,4
VI	22	8,4
VII	19	7,2
VIII	19	7,2
IX	44	16,7
X	23	8,7
XI	21	8,0
XII	27	10,3
XIII	20	7,6
XIV	3	1,1
Total	263	100,0



Tabel 4.4 Distribuția în funcție de sex:

Sex	Număr elevi	%
Masculin	148	56,3
Feminin	115	43,7
Total	263	100,0

Tabel 4.5 Distribuția în funcție de cauzele nefrecventării:

Cauza	Număr elevi	%
Elevul plecat în străinătate	73	27,8
Dezinteres	66	25,1
Necunoscute	43	16,3
Angajare	29	11,0
Boală/accident	16	6,1
Condiții materiale precare	11	4,2
Familie dezorganizată	8	3,0
Părinți plecați în străinătate	5	1,9
Căsătorie	4	1,5
Repetenție	3	1,1
Distanța mare față de școală	2	0,8
Sarcină	1	0,4
Vagabondaj	1	0,4
Handicap	1	0,4
Total	263	100,0

Anexa 5

**ELEVI CARE AU ACUMULAT DE LA ÎNCEPUTUL ANULUI ȘCOLAR UN NUMĂR MAI
MARE DE 40 ABSENȚE NEMOTIVATE**

Tabel 5.1 Distribuția pe zone:

Zona școlară	Număr elevi	%
Deva	36	26,9
Hateg	22	16,3
Hunedoara	18	13,4
Petroșani	12	9,0
Simeria	12	9,0
Petrita	10	7,5
Lupeni	8	6,0
Orastie	8	6,0
Calan	4	3,0
Brad	3	2,2
Uricani	1	0,7
Total	134	100,0

Tabel 5.2 Distribuția în funcție de sex:

Sex	Număr elevi	%
Masculin	82	61,2
Feminin	52	38,8
Total	134	100,0

Tabel 5.3 Distribuția pe clase:

Clasa	Număr elevi	%
II	12	9,0
III	10	7,5
IV	5	3,7
V	10	7,5
VI	11	8,2
VII	13	9,7
VIII	12	9,0
IX	20	14,9
X	12	9,0

XI	8	6,0
XII	15	11,2
XIII	6	4,5
Total	134	100,0

Tabel 5.4 *Cauzele acumulării absențelor :*

Cauza	Număr elevi	%
Dezinteres	26	19,4
Elevul plecat în străinătate	21	15,7
Condiții materiale precare	21	15,7
Părinți plecați în străinătate	20	14,9
Angajare	12	9,0
Boală/accident	8	6,0
NR	8	6,0
Familie dezorganizată	7	5,2
Necunoscute	7	5,2
Repetenție	3	2,2
Vagabondaj	1	,7
Total	134	100,0

Tabel 5.5 *Distribuția pe unități de învățământ:*

Unitatea de învățământ	Număr elevi	%
Colegiul Tehnic "Transilvania" Deva	18	13,4
Colegiul Tehnic de Transport Feroviar "A. Saligny" Simeria	12	9,0
Colegiul "Ion Mincu" Deva	11	8,2
Colegiul Tehnic "Matei Corvin" Hunedoara	11	8,2
Colegiul Național "I.C.Brătianu" Hațeg	10	7,5
Liceul Teoretic Lupeni	7	5,2
Școala Generală Sântămăria-Orlea	6	4,5
Grup Școlar de Telecomunicații și Lucrări Publice Hunedoara	5	3,7
Colegiul Tehnic "Constantin Brâncuși" Petrila	5	3,7
Școala Generală "I.D.Sârbu" Petrila	5	3,7
Colegiul Economic "Hermes" Petroșani	4	3,0
Colegiul Tehnic "Dimitrie Leonida" Petroșani	4	3,0
Grup Școlar "Ovid Densușianu" Călan	4	3,0
Școala Generală Petros	4	3,0
Grup Școlar "Nicolaus Olahus" Orăștie	4	3,0
Colegiul Tehnic Agricol "Al. Borza" Geoagiu	4	3,0



**CENTRUL JUDEȚEAN DE RESURSE ȘI ASISTENȚĂ
EDUCAȚIONALĂ HUNEDOARA**



**MINISTERUL
EDUCAȚIEI
CERCETĂRII
TINERETULUI
ȘI SPORTULUI**

Grup Școlar "Grigore Moisil" Deva	2	1,5
Grup Școlar "Teglas Gabor" Deva	2	1,5
Colegiul Național de Informatică "Traian Lalescu" Hunedoara	2	1,5
Școala Generală "I.G.Duca" Petroșani	2	1,5
Școala Generală "Sfânta Varvara" Aninoasa	2	1,5
Colegiul Național "Avram Iancu" Brad	2	1,5
Școala Generală Pui	2	1,5
Colegiul Național Sportiv "Cetate" Deva	1	0,7
Școala Generală " Andrei Șaguna" Deva	1	0,7
Școala Generală Brănișca	1	0,7
Grup Școlar Industrial Minier Lupeni	1	0,7
Grup Școlar "Retezat" Uricani	1	0,7
Școala Generală "Avram Iancu" Baia de Criș	1	0,7
Total	134	100,0

DIRECTOR,

Prof. Mihaela Balaci